

EP-130B 操作流程說明

EPOCH.IOP.COM.TW



EP-130B機車引擎除碳機

Model Number	EP-130B
使用電壓 AC (V)	110
相數	單相
工作電流 DC (A)	5
最大使用消耗功率 (kW/h)	0.9
最大耗水量(L/h)	0.1
尺寸- WxDxH (mm)	215x560x440
毛重(kg)	21.5



預留空間：左、右、後及上方各 200mm 以利通風



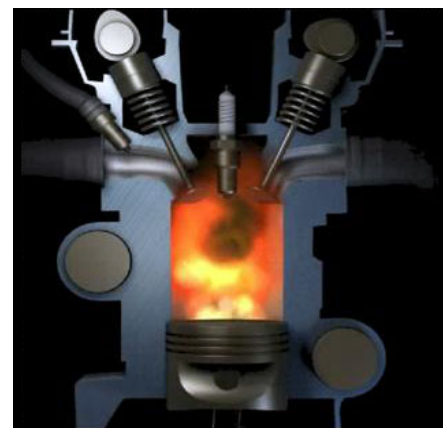
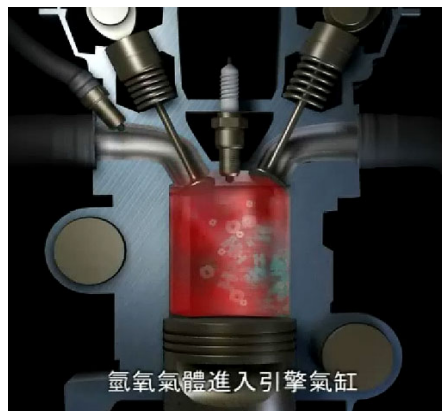
電



EPOCH 氫氧除碳特色：

- | 全球首創氫氧分子除碳技術
- | 非化學藥劑、不會腐蝕損傷引擎零件
- | 大量氫氧氣導入引擎進氣端、強力裂解積碳完全燃燒後排出
- | 有效清除積碳、提昇燃油效率
- | 油門感覺變輕、引擎抖動降低

氫氧氣
 $H_2 + O_2$



完全燃燒、強力清碳



面板燈號說明：



“亮”表示正在產氣，按下產氣開關後即亮，除碳20分鐘後自動熄滅。

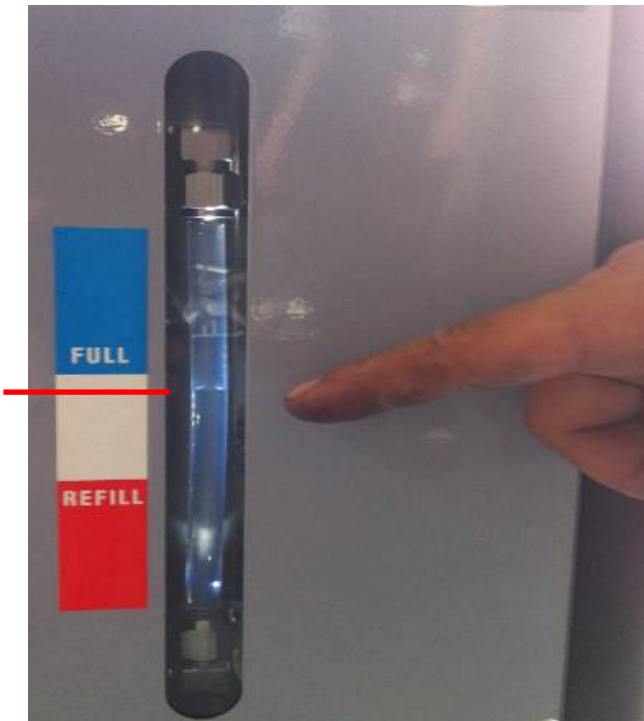
在產氣狀況之下機台前方出氣針閥處於關閉狀態或管線阻塞、壓折時壓力燈會亮，上述因素排除後即會熄滅。

1. 電解液位太低會造成機台過熱。
2. 每次除碳作業20分鐘，應休息待機5~10分鐘，否則可能造成過熱。
3. 機台之排風扇故障或其通風受阻造成散熱不良、導致機台過熱。



除碳機日常檢查要項：

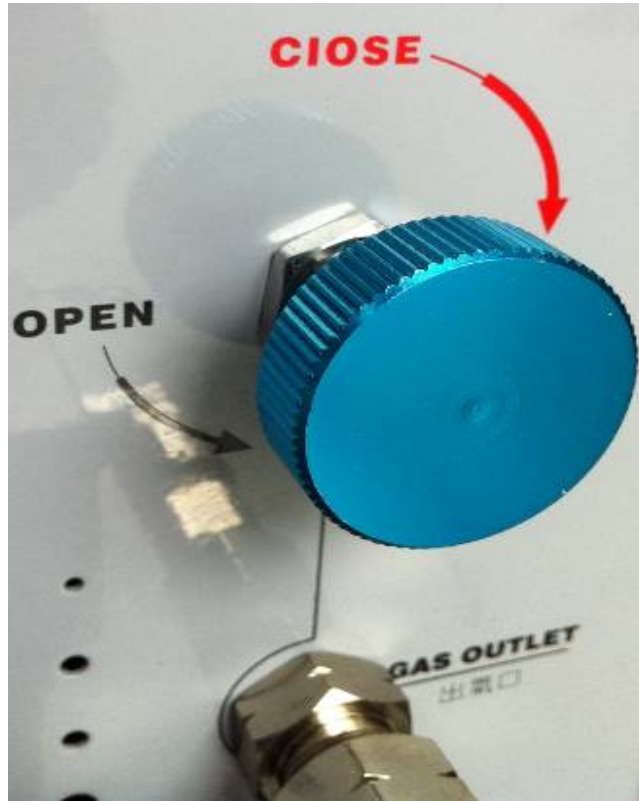
1. 每日作業前檢查電解液液位在白色標籤之八分滿以下，液位若低於紅色標籤時應補充純水。



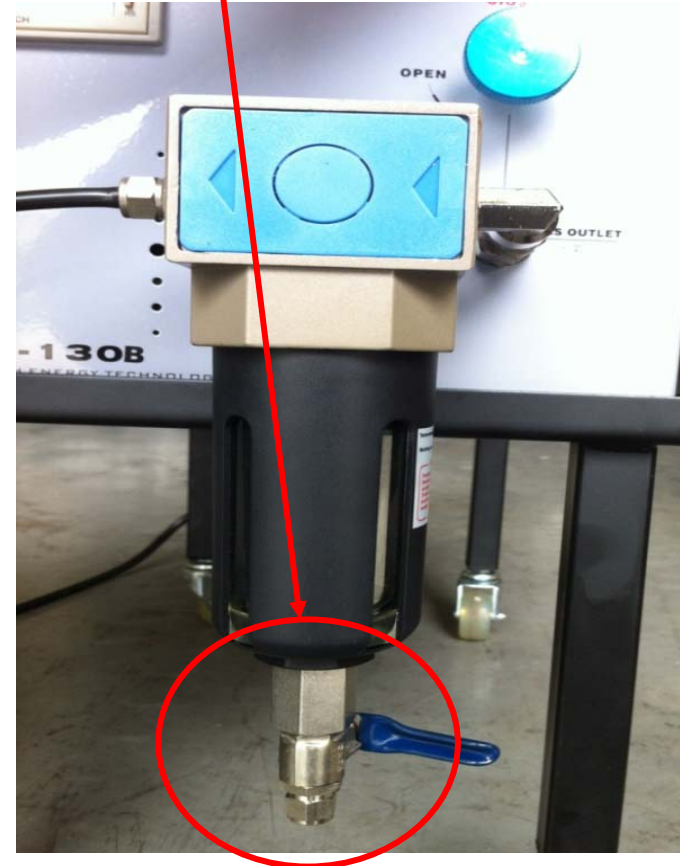
2. 添加純水時，請使用漏斗(隨機配件)緩緩倒入至白色標籤之八分滿位置即可。



3. 檢查機台前方藍色針閥逆時針(OOPEN)
轉至全開狀態，並保持全開。



4. 檢查並排出濾水罐內液體後關閉其
下方排水閥(將機台前濾水罐下方之藍色
球閥轉至水平位置)。



※ 濾水罐內如有沈積固體應旋開卸
下水杯清洗，以免阻礙產氣。



除碳作業流程說明



作業流程

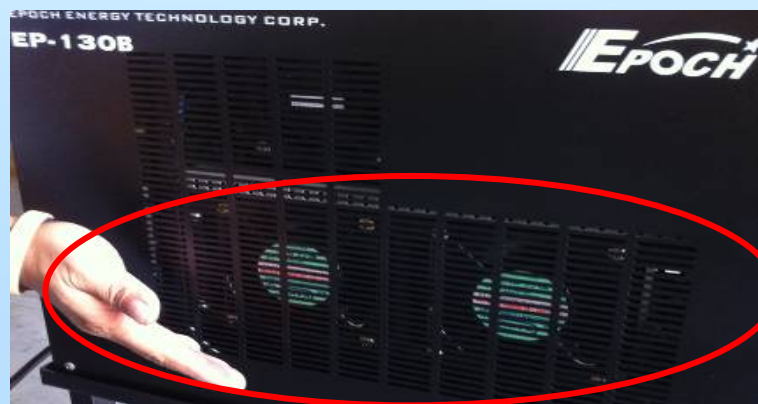
1. 接上110V 獨立電源



※若無3孔插座，請做好接地並請專業水電確認。



2. 接上電源後 電源燈-亮、散熱風扇即轉動



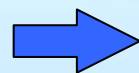
作業流程



3. 取下機車空氣濾清器之濾網。



4. 將氫氧氣體管線伸入至抵住節流閥簧片即可。



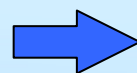
作業流程



5. 打開電源、發動機車後**確認正常怠速運轉**。



6. 按下產氣開關約1~2秒，**產氣燈-亮**(此時開始產生氫氧氣體)電流值會穩定保持在 **$5 \pm 0.5A$** 。



作業流程

7. 按下產氣開關後10秒~20秒計次器作動自動計次。



※ 除碳次數到達200次或滿一年未保養時，應進行除碳機之年度保養檢查（年保養詳細內容請參閱EP-130B使用手冊第14頁），請與東浥科技連繫以便安排時間。



8. 除碳過程中嚴禁轉動油門!



除碳過程中如熄火，應先按下除碳機產氣開關、停止產氣後依熄火處置三步驟「按、拉、吹」處理之。

除碳作業中引擎熄火處置 - 『按』、『拉』、『吹』

(1) **按**下除碳機產氣開關、停止產氣 (如圖一)

(2) 將黑色氣體管線**拉**出 (如圖二)

(3) 用風槍將引擎室內之氫氧氣**吹**乾淨(約20秒) (如圖三)

(4) 重新開始除碳



(圖一)



(圖二)



(圖三)



作業流程

9. 除碳時間二十分鐘，產氣燈自動熄滅；電流值歸零，機台停止產氣(此時電源燈仍為亮燈 - 待機狀態)。



10. 將氣體管線移除。



11. 緩慢催油門拉高轉速(不要直接拉高轉速到底)。



12. 將空氣濾清器回裝恢復原狀。





13. 除碳完成!

