

EP-138B 操作流程說明

EPOCH.IOP.COM.TW



EP-138B機車引擎除碳機

Model Number	EP-138B
使用電壓 AC (V)	110
相數	單相
工作電流 DC (A)	5
最大使用消耗功率 (kW/h)	0.9
最大耗水量(L/h)	0.1
尺寸- WxDxH (mm)	250x580x440
毛重(kg)	21.5



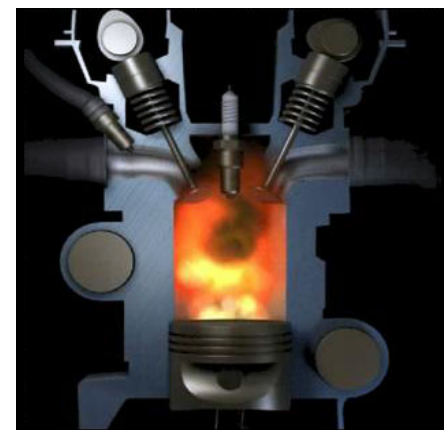
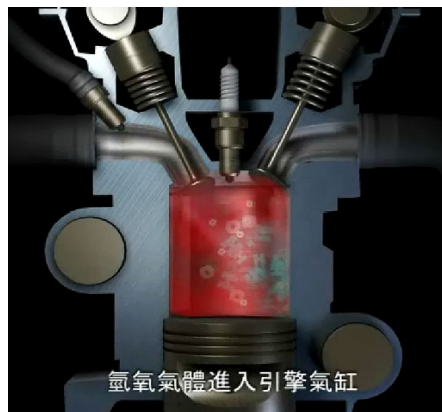
預留空間：左、右、後及上方各 200mm 以利通風



電



氫氧氣
 $H_2 + O_2$



完全燃燒、強力清碳

EPOCH氫氧除碳特色：

- | 全球首創氫氧分子除碳技術
- | 非化學藥劑、不會腐蝕損傷引擎零件
- | 大量氫氧氣導入引擎進氣端、強力裂解積碳完全燃燒後排出
- | 有效清除積碳、提昇燃油效率
- | 油門感覺變輕、引擎抖動降低



面板燈號說明：



按下產氣開關後“亮”表示正在產氣，20分鐘後除碳完成自動熄滅。

在產氣時出氣閥關閉或管線阻塞、壓折時壓力燈會亮，上述因素排除後即會熄滅，恢復產氣。

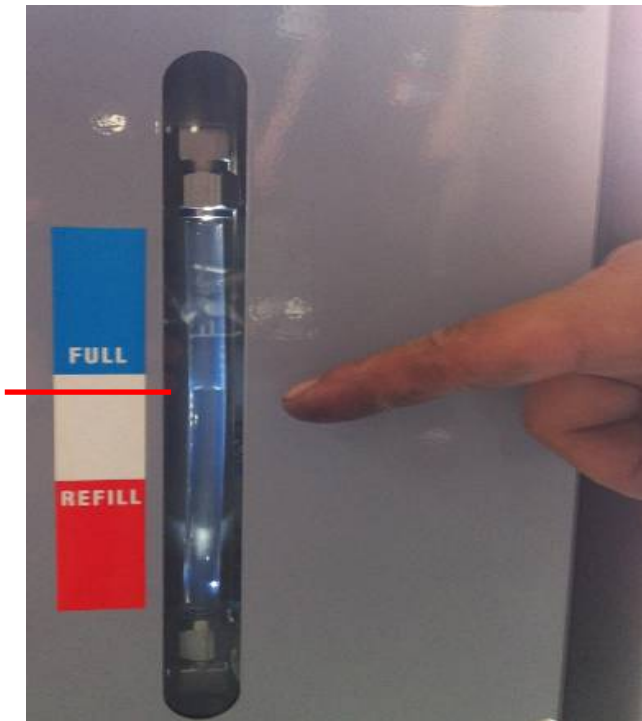
過熱指示燈“亮”可能原因：

1. 電解液位太低會造成機台過熱。
2. 每次除碳作業20分鐘，應休息待機5~10分鐘，否則可能造成過熱。
3. 機台之排風扇故障或其通風受阻造成散熱不良、導致機台過熱。

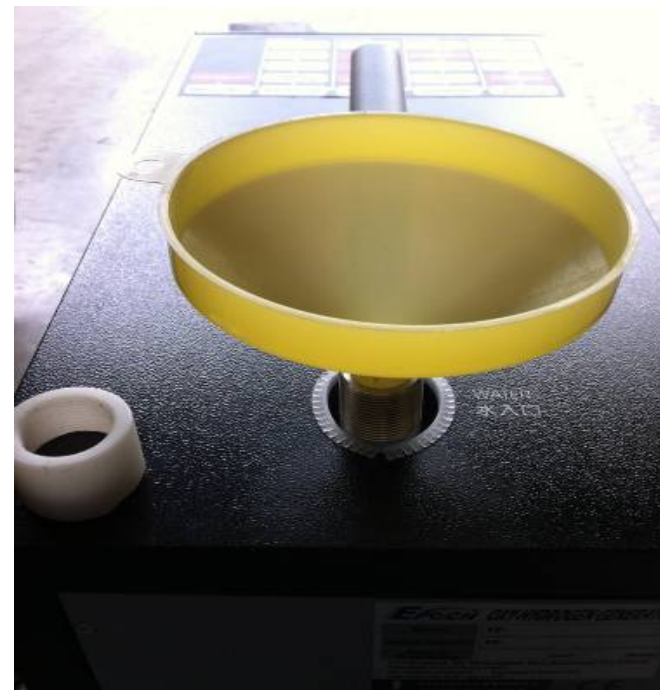


除碳機日常檢查要項：

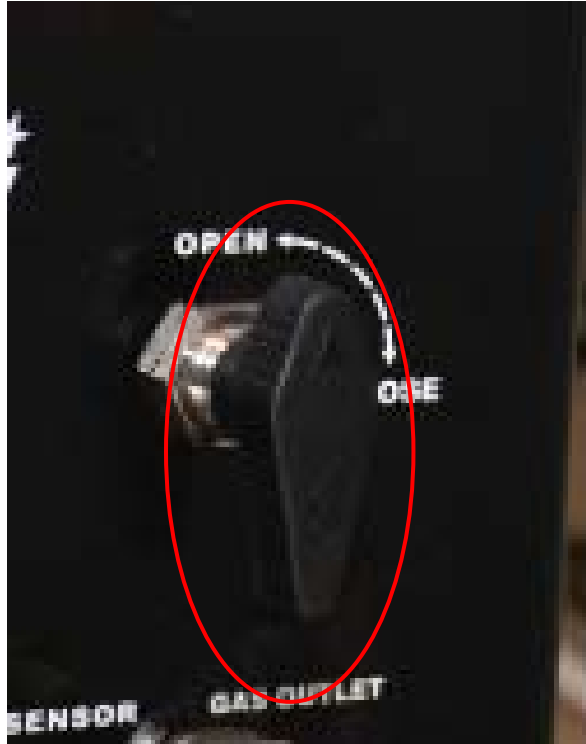
1. 每日作業前檢查電解液液位在白色標籤之八分滿以下，液位若低於紅色標籤時應補充純水。



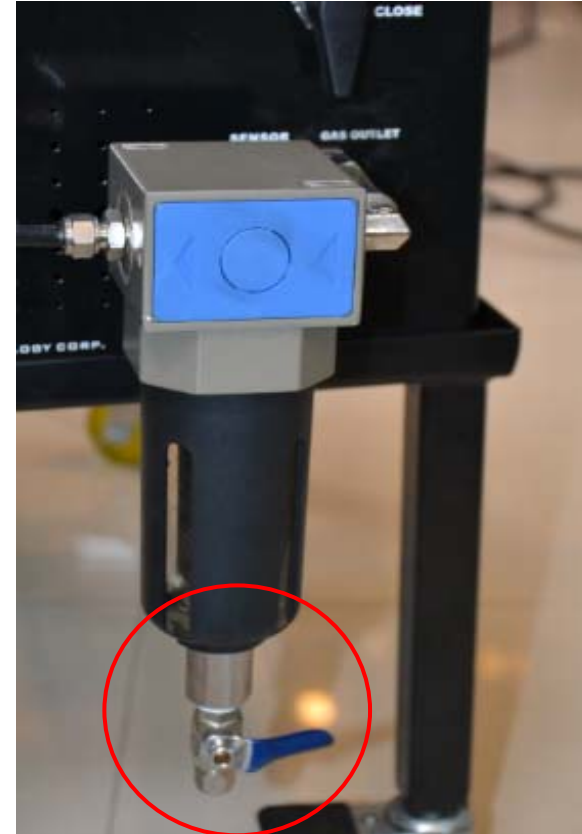
2. 添加純水時，請使用漏斗(隨機配件)緩緩倒入至白色標籤之八分滿位置即可。



3. 第一次使用前，將機台前方出口氣閥 (OPEN方向) 打開，保持開啟。



4. 檢查並排出濾水罐內液體後，關閉其下方排水閥(將機台前濾水罐下方之藍色球閥轉至水平位置)。



※ 濾水罐內如有沈積固體應旋開卸下水杯清洗，以免阻礙產氣。



除碳作業流程說明



作業流程

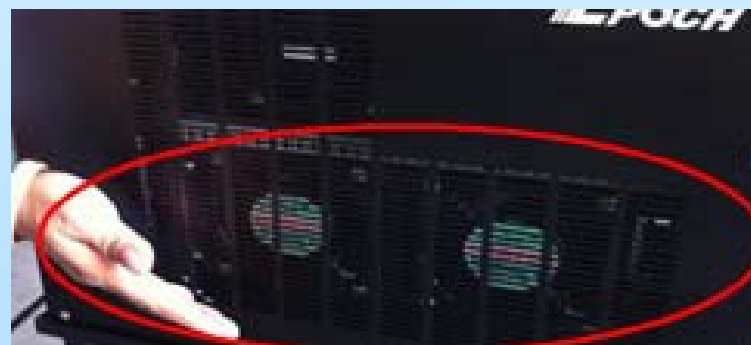
1. 接上110V 獨立電源



※若無3孔插座，請做好接地並請專業水電確認。



2. 電源開關轉向ON方向後 電源燈-亮、散熱風扇即轉動



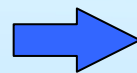
作業流程



3. 取下機車空氣濾清器之濾網。



4. 將氫氧氣體管線伸入至抵住節流閥簧片即可。



作業流程

5. 接上引擎熄火自動偵測裝置



6. 將震動感應器夾在車牌上；方式如下：



7. 打開電源、發動機車後**確認正常怠速運轉**。



8. 按下產氣開關約1~2秒，產氣燈-亮（開始產生氫氧氣），電流值為 $5 \pm 0.5A$ 。



9. 每次除碳按下產氣開關後計次器作動自動計次；並倒數計時20分鐘。



※ 除碳次數到達200次或滿一年未保養時，依原廠手冊應進行保養檢查並更換電解液以確保除碳效果與機台使用壽命。

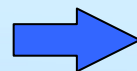
10. 除碳過程中嚴禁轉動油門!



除碳過程中如機車熄火，EP-138B會自動偵測停止產氫氧氣，待重新啟動機車；EP-138B即恢復產氣繼續除碳。

作業流程

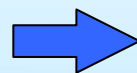
11. 除碳時間二十分鐘，產氣開關之燈號自動熄滅；電流值歸零，除碳機停止產氣(電源燈仍亮-待機狀態)。



12. 將氣體管線移除。



13. 緩慢催油門拉高轉速(不要直接拉高轉速到底)。



14. 將空氣濾清器回裝恢復原狀。





15. 除碳完成!

